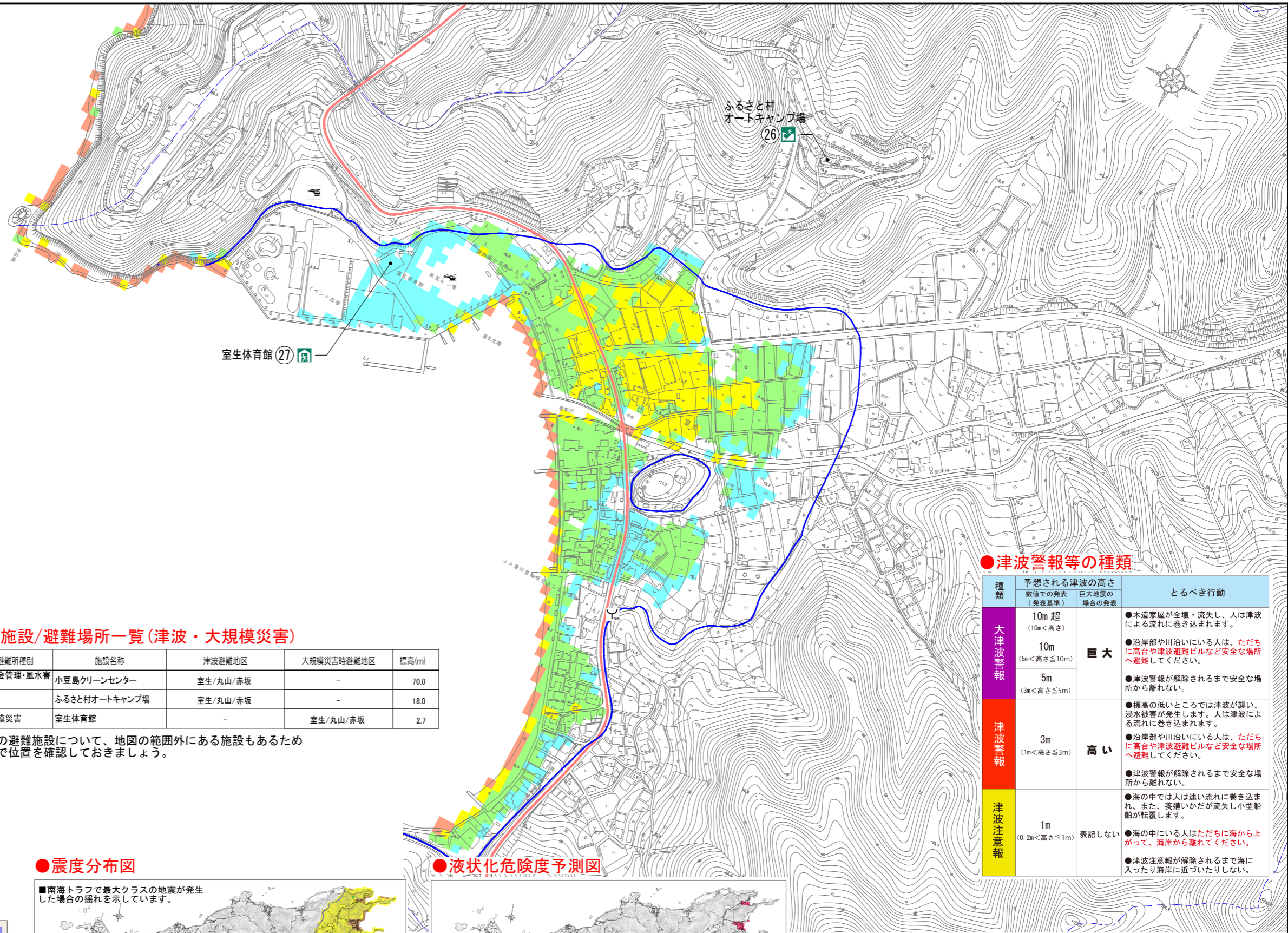


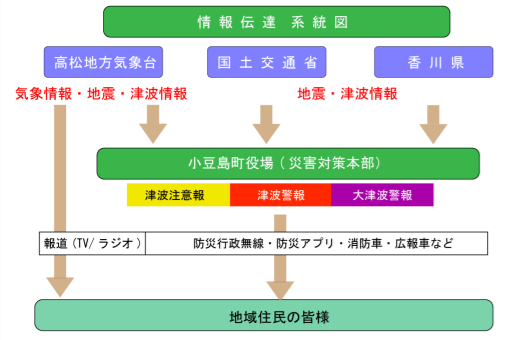
「津波ハザードマップ」 小豆島町 5.室生地区

| 施設・その他凡例 | | 浸水深(m) 凡例 | |
|----------|---------|-----------|------------|
| | 避難施設 | | 0.3m以下 |
| | 避難場所 | | 0.3m以上1m以下 |
| | 消防屯所 | | 1m以上2m以下 |
| | ヘリポート | | 2m以上3m以下 |
| | 字界 | | 3m以上 |
| | 国道 | | |
| | 県道 | | |
| | 海抜5mライン | | |



●防災体制と避難情報

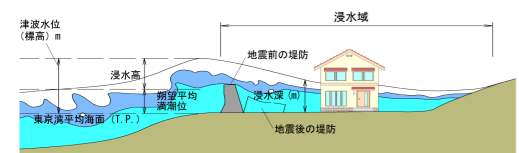
小豆島町では、災害発生のおそれがある場合や、災害が発生した場合、災害対策本部を設置し対応します。また、避難が必要となる場合には、住民の皆様に対して、避難情報を発表します。



●津波被害想定条件

●津波被害想定は、最大クラスの津波が悪条件下において発生した場合における浸水区域を示したものです。

| | |
|---------|--|
| 震源域・規模 | ・四国沖の南海トラフを震源域 ・Mw9.1の地震による最大クラスの津波 |
| 潮位 | ・地震発生時の潮位は満潮時（朝型平均満潮位）とする。 |
| 地盤 | ・地震による海底地盤の沈降（地盤沈下量）を考慮する。 ・液状化による陸地の沈降を考慮する。 |
| 堤防等の構造物 | ・土で築堤された堤防は75%沈下、コンクリート構造物は100%沈下 ・津波が堤防の構造物を乗り越えた場合は、破壊すると仮定 |



※このハザードマップに示す、浸水区域・津波浸水深は、「香川県地震・津波被害想定第一次公表報告書」によるものです。
※浸水区域以外でも浸水したり、浸水深が大きくなったりする場合がありますため、早めの避難を心がけるようにしましょう。

●防災情報入手先

| | |
|---|--|
| <p>香川県防災ナビアプリ</p> <p>●災害時の避難情報 URL: https://www.pref.kagawa.lg.jp/kikikanri/sogo/bosai_joho/wc_jocp200403105310.html</p> <p>Android iOS</p> | <p>かがわ防災 Web ポータル</p> <p>●県内の雨量・水位・災害・防災情報など PC版: https://www.bousai-kagawa.jp/</p> |
| <p>国土交通省「川の防災情報」</p> <p>●雨量や水位、洪水予報に関する情報 PC版: https://www.river.go.jp/portal/#8</p> | <p>小豆島町役場ホームページ</p> <p>●小豆島町の防災情報 PC版: https://www.town.shodoshima.lg.jp/</p> |
| <p>高松地方気象台</p> <p>●気象や災害、洪水予報に関する情報 PC版: https://www.jma-net.go.jp/takamatsu/</p> | <p>防災情報メールの登録</p> <p>●携帯メール等で気象情報・避難情報を受け取ることができます。 メール: 下記アドレスにメールアドレスを送信 ml@bousai-kagawa.jp</p> |

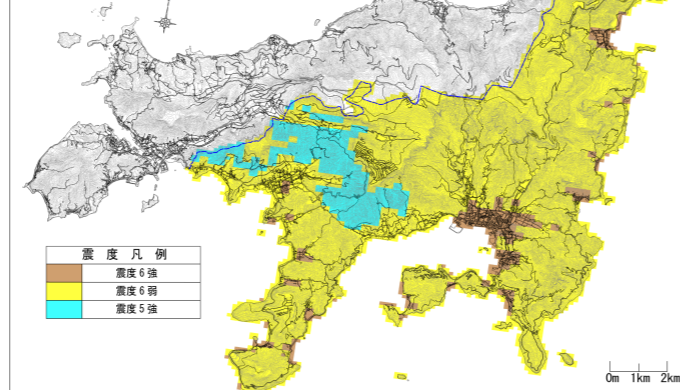
●避難施設/避難場所一覧(津波・大規模災害)

| 管理番号 | 避難所種別 | 施設名称 | 津波避難地区 | 大規模災害時避難地区 | 標高(m) |
|------|-------------|---------------|----------|------------|-------|
| 25 | 自治会管理・風水害津波 | 小豆島クリーンセンター | 室生/丸山/赤坂 | - | 70.0 |
| 26 | 津波 | ふるさと村オートキャンプ場 | 室生/丸山/赤坂 | - | 18.0 |
| 27 | 大規模災害 | 室生体育館 | - | 室生/丸山/赤坂 | 2.7 |

※一覧表の避難施設について、地図の範囲外にある施設もあるためご家庭で位置を確認しておきましょう。

●震度分布図

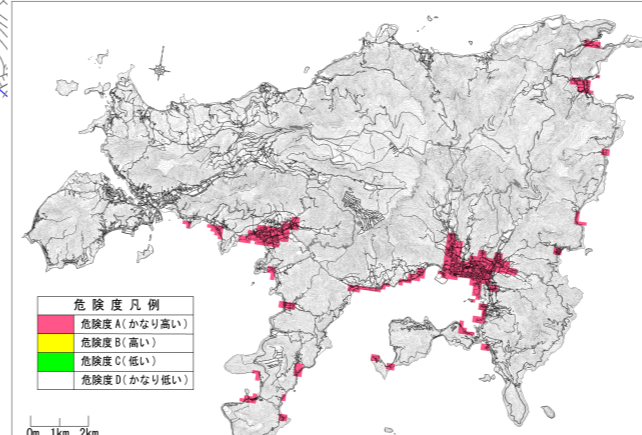
■南海トラフで最大クラスの地震が発生した場合の揺れを示しています。



| 震度 凡例 | 震度 |
|-------|------|
| | 震度6強 |
| | 震度6弱 |
| | 震度5強 |

※地震は自然現象であり、不確実性を伴い、また、現在の科学では限界があることからこの図以上の揺れになることもあります。

●液状化危険度予測図



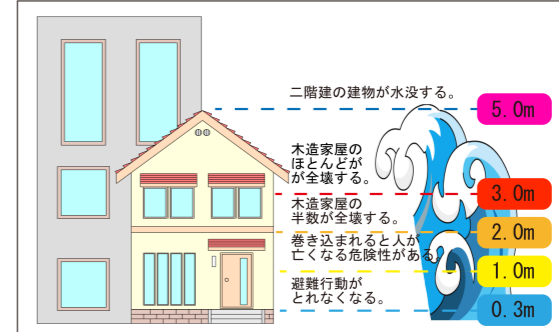
| 危険度 凡例 | 危険度 |
|--------|-------------|
| | 危険度A(かなり高い) |
| | 危険度B(高い) |
| | 危険度C(低い) |
| | 危険度D(かなり低い) |

※この液状化危険度は、液状化現象の発生を予測する一定の目安であり、危険度が高い地域であっても、全てが必ず液状化するというものではありません。また、適切な液状化対策を実施すれば、被害を軽減することもできます。

●津波警報等の種類

| 種類 | 予想される津波の高さ 数値での発表 (発表基準) | 巨大地震の 場合の発表 | とるべき行動 |
|-------|--------------------------------|----------------|---|
| 大津波警報 | 10m超 (10m<高さ) | | ●木造家屋が全壊・流失し、人は津波による流れに巻き込まれます。 |
| | 10m (5m<高さ≤10m) | | ●沿岸部や川沿いにいる人は、 ただちに高台や津波避難ビルなど安全な場所へ避難してください。 |
| | 5m (3m<高さ≤5m) | | ●津波警報が解除されるまで安全な場所から離れない。 |
| 津波警報 | 3m (1m<高さ≤3m) | | ●標高の低いところでは津波が襲い、浸水被害が発生します。人は津波による流れに巻き込まれます。 ●沿岸部や川沿いにいる人は、 ただちに高台や津波避難ビルなど安全な場所へ避難してください。 |
| | | | ●津波警報が解除されるまで安全な場所から離れない。 |
| 津波注意報 | 1m (0.2m<高さ≤1m) | 表記しない | ●海の中では人は速い流れに巻き込まれ、また、養殖いかだが流失し小型船舶が転覆します。 ●海の中にいる人は ただちに海から上がって、海岸から離れてください。 ●津波注意報が解除されるまで海に入ったり海岸に近づいたりしない。 |
| | | | |

●浸水深の目安



●困った時は

| |
|---|
| <p>小豆島町役場 (0879)-82-7001(総務課)</p> |
| <p>警察署 (110) (0879)-82-0110(警察署) (0879)-62-0110(土庄交番)</p> |
| <p>消防署 (119) (0879)-62-2220(消防本部) (0879)-82-0119(小豆東署)</p> |
| <p>海上保安署 (118) (0879)-82-5999</p> |

